

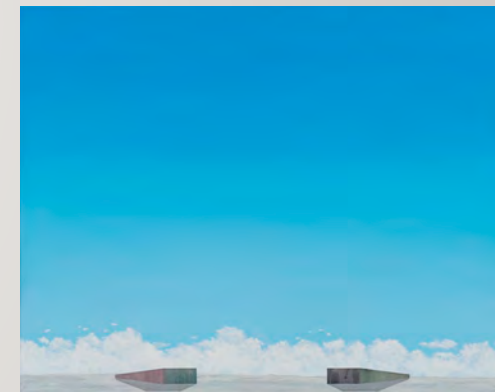
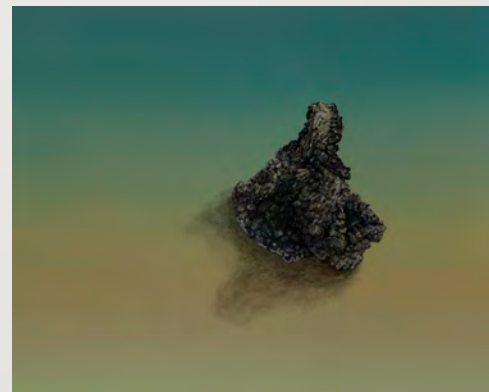
## HUGO BERGERON

L'IMMEUBLE, LA BÂTISSE ET L'ÉDIFICE SONT  
DES BÂTIMENTS

*PEINTURE*

12 septembre au 19 octobre 2019

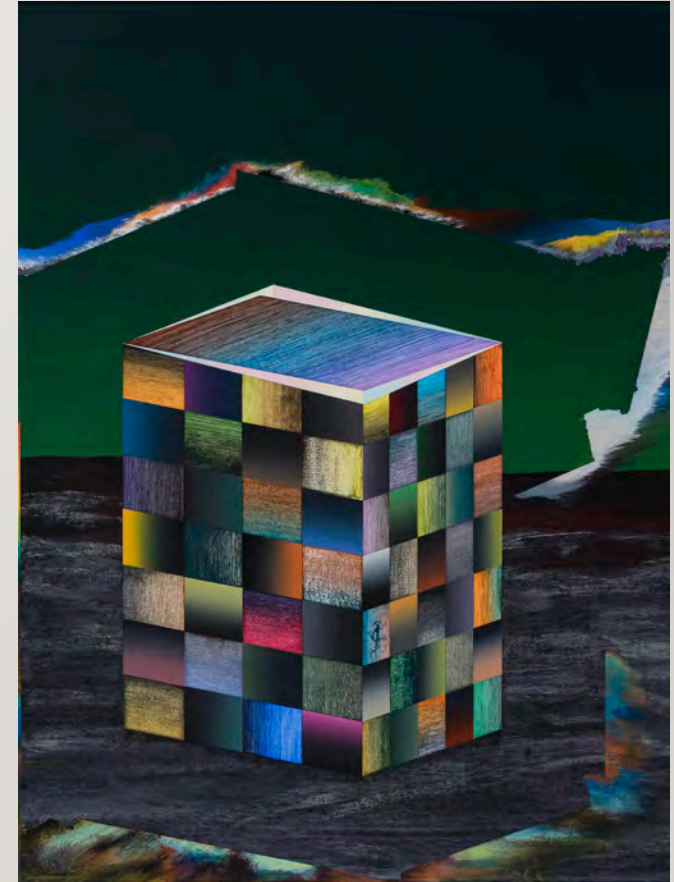
GUIDE ÉDUCATIF



# HUGO BERGERON

## BIOGRAPHIE

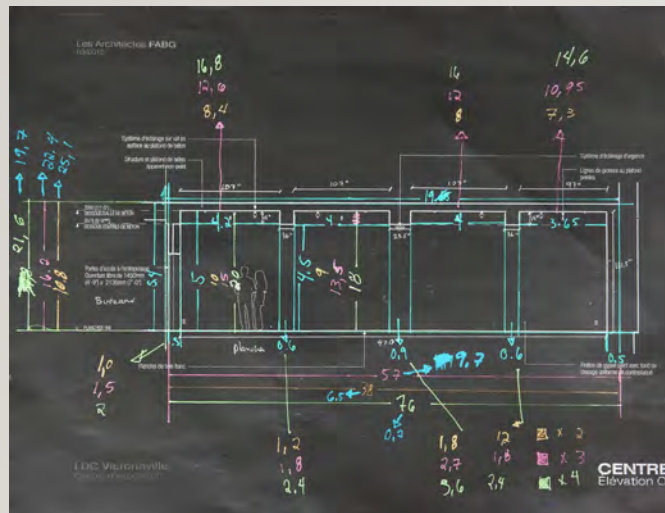
- Né en 1981 à Victoriaville.
- Détenteur d'un baccalauréat de l'École des arts visuels et médiatiques de l'UQAM.
- Finaliste au 12e concours de peinture canadienne RBC en 2010.
- Son travail a été exposé au Canada, en France, au Brésil et au Liban.
- En 2013, il a entre autres participé à l'exposition collective «Le projet peinture/The Painting Project» à la galerie de l'UQAM à Montréal.
- Ses œuvres font partie de plusieurs collections publiques et corporatives dont Prêt d'œuvres d'art du Musée national des beaux-arts du Québec, Banque nationale, Ministère des affaires extérieures et du Commerce international du Canada, Mouvement Desjardins, Loto-Québec.
- Installé à Baie-Johan-Beetz (Minganie) depuis un an, après avoir vécu et travaillé à Montréal.



# CRÉER *IN SITU*

En 2017, Hugo Bergeron a présenté une proposition d'exposition qui consistait à réaliser une création en peinture *in situ* spécifiquement pour le Centre d'art Jacques-et-Michel-Auger.

Il voulait tenir compte des particularités architecturales du centre d'exposition. Il a demandé les plans précis du lieu pour en tenir compte dans son travail.





---

**Il a tiré parti des particularités architecturales du lieu.**

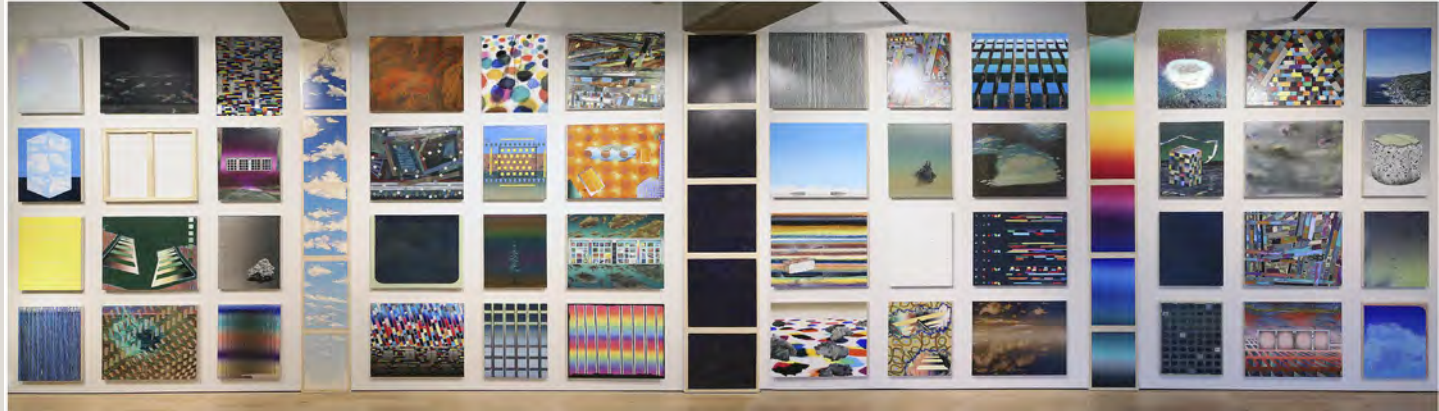
Il a utilisé l'ensemble d'un mur et a créé des colonnes avec des tableaux pour prolonger les poutres du plafond.

La galerie devient le matériau de sa nouvelle exposition et cette dernière est unique.

# ET LE TITRE DE L'EXPOSITION?

## L'IMMEUBLE, LA BÂTISSE ET L'ÉDIFICE SONT DES BÂTIMENTS

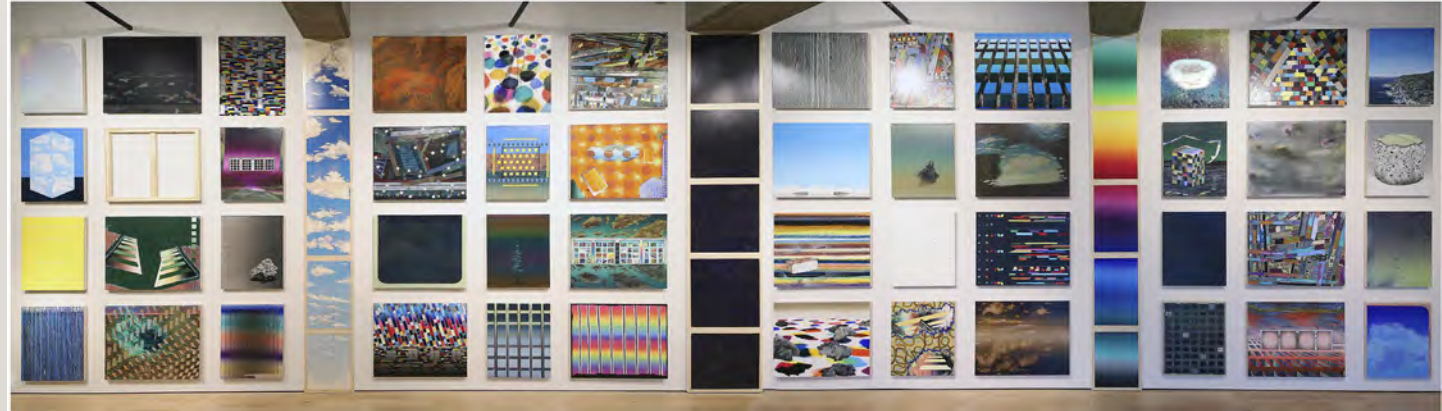
- Hugo Bergeron s'intéresse à l'architecture et pour lui, habiter est un enjeu fondamental, individuel et collectif.
- L'habitation est souvent présente dans sa pratique, elle permet d'évoquer le rapport entre l'humain et son environnement.
- Dans son *Panorama*, chaque tableau est un appartement situé à un étage mais son emplacement n'est jamais définitif.



# DUALITÉ DE LA PERCEPTION

---

- Les bâtiments, par définition, sont des volumes percés d'ouvertures.
- Celles-ci forment des grilles où l'on perçoit le jeu du négatif et du positif, du vide et du plein.
- D'une part, chaque tableau de Bergeron est un élément de la grille architecturale qui forme un tout cohérent.
- D'autre part, chaque tableau est un monde en soi, une œuvre complète et autonome.



# LES CODES PICTURAUX

---

Habituellement, on pense que les artistes ont un style, une façon reconnaissable de peindre ou de travailler la matière et on les associe à la figuration ou à l'abstraction. Mais ce n'est pas tout à fait vrai.

Depuis l'époque moderne, on comprend que la peinture se caractérise par un assemblage de couleurs sur une surface. La peinture de paysage, la nature morte et le portrait sont des genres. L'abstraction prend plusieurs formes selon l'époque et les écoles de pensée. Tout cela fait partie de l'histoire de l'art et les peintres savent utiliser ces différents codes. Hugo Bergeron aime juxtaposer plusieurs codes picturaux et utiliser plusieurs procédés en peinture:

- Stratification : disposition en couches et classes superposées
- Fragmentation : action de mettre quelque chose en plusieurs morceaux incomplet
- Amalgame : mélange d'éléments hétérogènes
- Altération : modification qui survient au niveau de la structure, de la couleur ou de l'aspect
- Délimitation : placer des limites autour d'une surface

Souvent, l'échantillonnage est associé au domaine sonore. La musique enregistrée donne accès à un immense **lexique** de sonorités, de styles et de rythmes que les compositeurs, les DJ, les musiciens Rap et électro (entre autres) remixent et juxtaposent.

Hugo Bergeron procède de manière semblable avec le **lexique** de l'histoire de l'art et des procédés picturaux. Il juxtapose les codes picturaux. Le collage, le contraste et la contamination parmi ses tableaux crée un rythme.



# ÉCHANTILLONNAGE



## HUGO BERGERON MANIE BIEN LES RÉFÉRENCES À L'HISTOIRE DE L'ART. IL UTILISE LES DIFFÉRENTS CODES DE LA PEINTURE ABSTRAITE DE DIFFÉRENTS ÉPOQUES

---

- **Le dripping** (de l'anglais laisser goutter) est souvent associé à Jackson Pollock même si plusieurs peintres l'avaient déjà utilisé auparavant.
- **L'Action painting** signifie « peinture d'action » ou « peinture gestuelle ».
- Le terme « Action Painting » apparaît en 1952 et est formulé par Harold Rosenberg, un des grands critiques d'art de son époque. Il l'utilise pour caractériser une partie du travail de l'École de New York (Expressionisme Abstrait) : *« À un certain moment, les peintres américains [...] commencèrent à considérer la toile comme une arène dans laquelle agir, plutôt que comme un espace dans lequel reproduire, recréer, analyser ou “exprimer” un objet réel ou imaginaire. Ce qui devait passer sur la toile n'était pas une image, mais un fait, une action. »*



L'ARTISTE ALLEMAND GERHARD RICHTER (NÉ EN 1932) A UNE GRANDE INFLUENCE SUR LA JEUNE PEINTURE CONTEMPORAINE PARTOUT DANS LE MONDE

*J'aime ce qui n'a aucun style : les dictionnaires, les photos, la nature, moi-même et mes tableaux. Car le style est violence et je ne suis pas violent.*

*Gerhard Richter, 1964-65*

<https://www.gerhard-richter.com/fr/quotes/techniques-5>

<https://www.pointculture.be/magazine/articles/focus/la-peinture-de-gerhard-richter-de-la-figuration-labstraction/>

HARD EDGE :  
GUIDO MOLINARI, FERNAND LEDUC, RITA LETENDRE

---

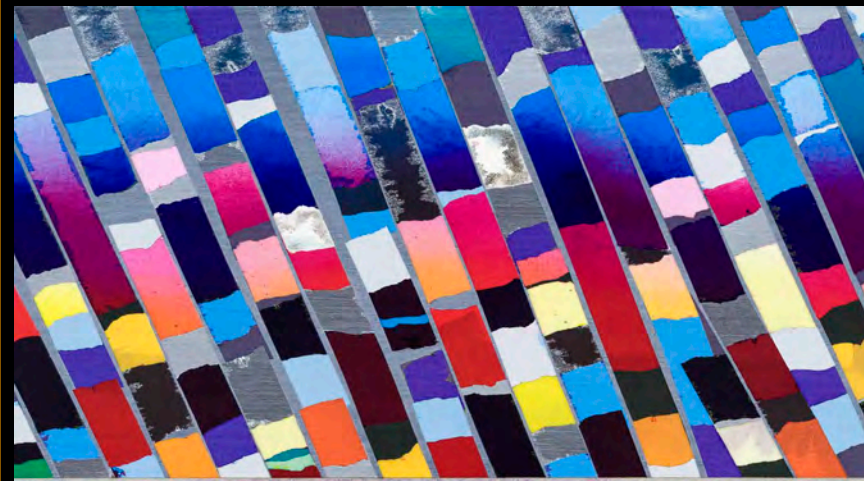
Courant pictural fondé sur les formes simples, en réaction à l'Expressionnisme abstrait et à l'Action Painting.

La peinture Hard Edge est devenue populaire dans les années 1960. Elle présentait des zones de couleur différenciées par l'utilisation d'arêtes vives et nettes qui sont peintes avec précision souvent avec l'aide de ruban adhésif.

Guido Molinari



Fernand Leduc



Rita Letendre

# OP ART

VICTOR VASARELY  
CLAUDE TOUSIGNANT

---

Mouvement artistique qui mise sur l'illusion d'optique et qui s'affirme vers la fin des années 1950.

En développant des recherches visuelles et cinétiques du Futurisme (Giacomo Balla), l'Op art se propose d'effectuer une étude rigoureuse de la perception, dont il analyse les processus optiques et psychologiques, en rapport avec la technologie moderne.

Une double préoccupation mobilise les artistes : d'une part, l'accent mis sur la détermination d'une méthode opérationnelle valide pour tous; d'autre part, l'intention d'impliquer le spectateur, qui est appelé à compléter l'œuvre d'art par sa perception.





## SUPRÉMATISME

KASIMIR MALEVITCH  
FRANÇOISE SULLIVAN

---

Le suprématisme, fondé par Kazimir Malevitch, est un courant qui participe au mouvement plus large de l'Avant-garde russe en nous plongeant dans une abstraction absolue. C'est une peinture libérée de toute représentation. Dans une recherche de sensibilité picturale pure, la couleur n'est travaillée que pour elle-même.

L'emblème le plus représentatif de ce mouvement est sans doute le fameux carré blanc sur fond blanc de Malevitch (à gauche).

# SURRÉALISME

RENÉ MAGRITTE, MAX ERNST

---

Le surréalisme est un mouvement littéraire et artistique né après la Première Guerre mondiale ; ce mouvement succède au dadaïsme. Le mouvement, défini par André Breton dans le Manifeste du surréalisme publié en 1924, repose sur le refus de toutes les constructions logiques de l'esprit et sur les valeurs de l'irrationnel, de l'absurde, du rêve, du désir et de la révolte.

*Automatisme psychique pur par lequel on se propose d'exprimer, soit verbalement, soit de toute autre manière, le fonctionnement réel de la pensée. Dictée de la pensée, en l'absence de tout contrôle exercé par la raison, en dehors de toute préoccupation esthétique ou morale. Le surréalisme repose sur la croyance à la réalité supérieure de certaines formes d'associations négligées jusqu'à lui, à la toute-puissance du rêve, au jeu désintéressé de la pensée.*

André Breton



Max Ernst



René Magritte

# MISE EN ABYME

---

- La mise en abyme consiste à représenter l'image dans l'image.
- Ce procédé est utilisé depuis longtemps, en peinture et aussi en cinéma ou même en littérature.
- Peux-tu trouver des exemples de mise en abyme dans l'exposition de Hugo Bergeron?



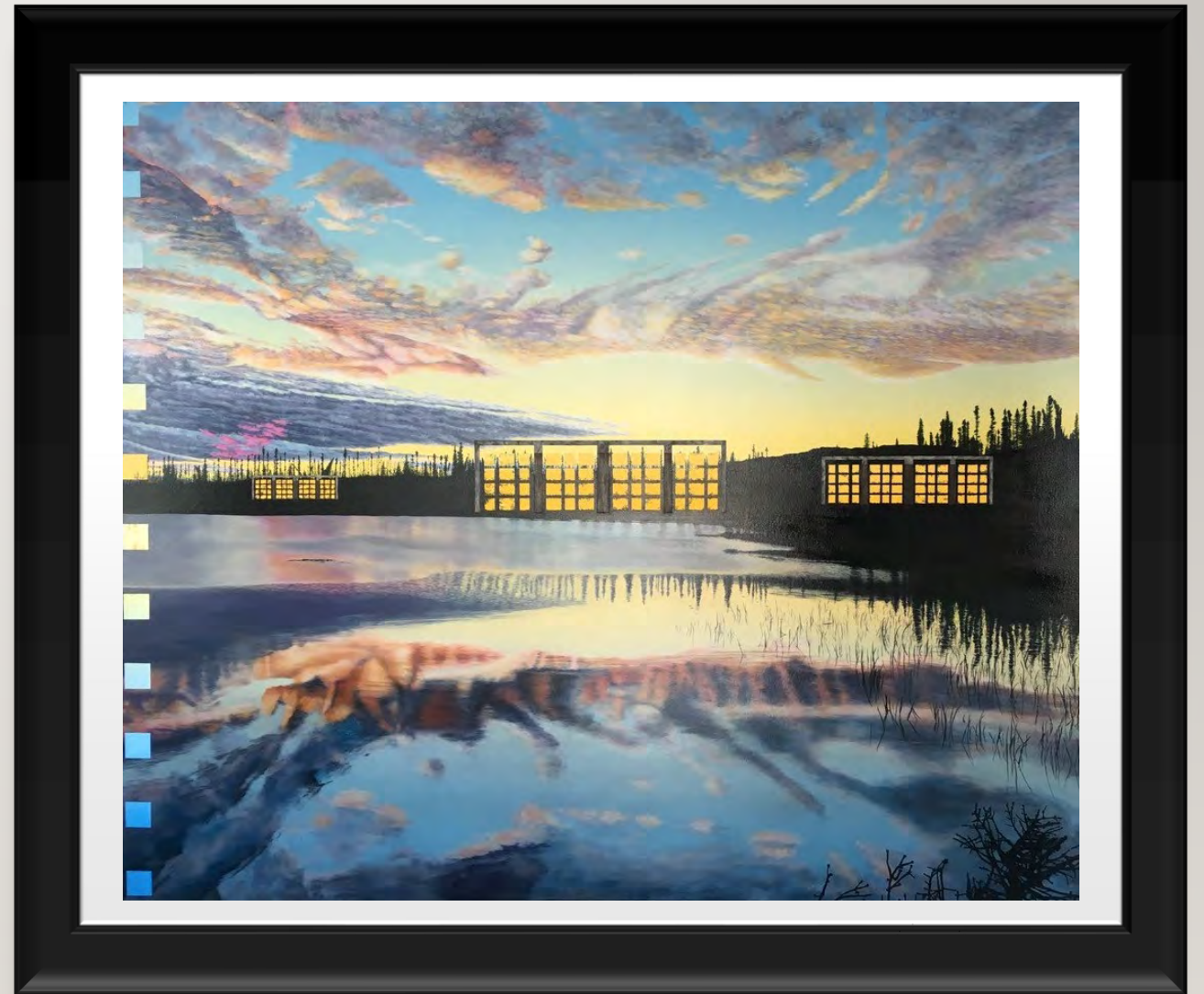
Pauline Greefhorst, *Sarah*, vers 2009, photographie noir et blanc.

# HUGO BERGERON

## PLURALITÉ DE SA DÉMARCHE PICTURALE

---

- Le code du paysage : l'avant-plan, la ligne d'horizon, la perspective, la profondeur et les éléments fondamentaux.
- Collage : fragments et structures
- Geste, matière et couleur
- Absurdité, humour, fiction et imaginaire
- Critique et témoignage de son époque

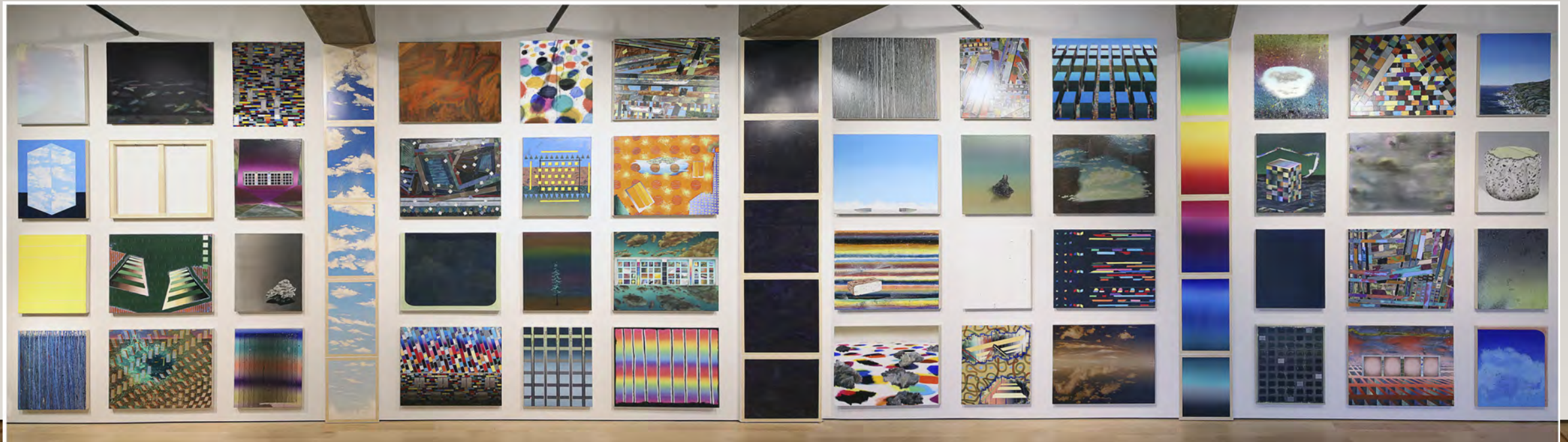




# CHERCHE DES EXEMPLES DE CES PROCÉDÉS PICTURAUX ET DES RÉFÉRENCES À CERTAINS ARTISTES DANS L'EXPOSITION DE HUGO BERGERON.

---

DRIPPING, PAYSAGE, ÉCHANTILLONNAGE, GERHARD RICHTER, ACTION PAINTING,  
SURREALISME, MISE EN ABYME, OP ART, HARD EDGE, SUPRÉMATISME ...





LE CARRE 150  
150, RUE NOTRE-DAME EST  
VICTORIAVILLE (QC)G6P 3Z6

Ce guide éducatif est une réalisation de  
Marianne Gagnon

[mediation@centredartauger.com](mailto:mediation@centredartauger.com)  
819-751-4515 poste 3056

Le Centre d'art Jacques-et-Michel-Auger tient à remercier Madame **Marthe Bourgeois** pour son soutien à la réalisation de notre mandat d'éducation et de médiation en arts visuels contemporains auprès de la population de Victoriaville et ses environs.

© Centre d'art Jacques-et-Michel-Auger, 2019



Entente de  
développement  
culturel



VICTORIAVILLE  
santé urbaine

Québec 